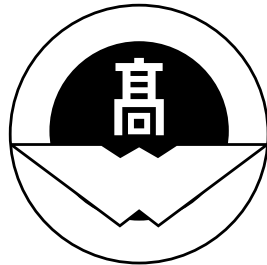


令和 5 年度

西 高 生 の し お り

〔4月6日（木）入学式に必ず持参してください〕



愛知県立岡崎西高等学校

郵便番号 444-0915
所在地 愛知県岡崎市日名南町7番地
電 話 <0564>25-0751

目 次

1	スクール・ポリシー ・ 学年テーマ	-----	1
2	教 務	-----	2
1	教育課程		
2	日課表		
3	学習		
4	考査		
5	出欠席・忌引等		
6	履修・修得について		
3	生徒指導	-----	5
1	生徒心得		
2	服装等		
3	登校・通学方法		
4	交通安全規約		
5	暴風警報・特別警報発令時における登下校		
6	みだしなみ規定		
4	進路指導	-----	14
1	路指導とは何か		
2	心がけること		
3	1年生の学習に関する予定		
4	40回生予定		
5	保 健	-----	16
1	健康診断		
2	独立行政法人日本スポーツ振興センター		
3	PTA連合会見舞金		
4	保健室利用規定		
5	相談について		
6	電話等による相談機関について		
7	その他		
6	学校図書館利用規程	-----	18
1	開館日時について		
2	閲覧について		
3	館外貸出について		
4	その他		
7	生徒会会則	-----	19

《新入生のみなさんへ》

1	入学式の御案内	-----	23
2	個人物品ならびに業者一覧表	-----	24
3	生徒の個人情報の収集・利用に関するお願い	-----	25
4	4月当初の日程	-----	26
5	ニュージーランド生徒派遣の御案内	-----	27
6	愛知県高等学校等奨学金	-----	29
7	成年年齢に達した生徒に対する本校教育活動への協力をお願い	-----	30
8	校地・建物配置図	-----	31

提出書類

校章・校歌

裏表紙裏

1 スクール・ポリシー ・ 学年テーマ

校訓 百練自得

困難に屈しない強い志で自己の目標を必ずや達成する

百 練 : 基礎的なことを繰り返し練り上げること。
自 得 : 百練の結果得たものが自在に活用できること。

教育目標 主体的に考え、自律的に行動する生徒の育成

1 スクール・ポリシー

(1) 育成を目指す資質・能力に関する方針

「主体的に考え、自律的に行動する生徒」を育成するため、次の資質・能力の向上を図る

- ア 「百練自得」の校訓のもと、チャレンジ精神をもち、何事にも粘り強く取り組む力
- イ 国際的な広い視野をもち、多様性を認める豊かな人間性を育み、自らの考え・意志を発信する力
- ウ 人との関わりの中で、他者を認め、協働し、信頼し合い、地域社会に貢献する力
- エ 学習と部活動を両立させ、自己実現のため、自分自身で未来を切り拓く力
- オ 幅広い知識と高い学力をもち、物事の本質・真理を見極め、自ら適切な判断をくだす力

(2) 教育課程の編成及び実施に関する方針

- ア 生徒が諦めずに努力し続けることができるスモールステップを意識した教育活動
- イ 生徒が自ら考え、発表する教育活動
- ウ 生徒が積極的に人や社会と関わる教育活動
- エ 生徒が自らの生き方を考える教育活動
- オ 生徒が学ぶことの楽しさを実感できる教育活動

(3) 入学者の受入れに関する方針

- ア 本校の教育方針を理解し、本校で自分を成長させたい生徒
- イ 進学をめざし、何事にもチャレンジ精神を持って、妥協しない生徒
- ウ 学習と部活動の両立をめざし、苦難を乗り越えようとする生徒
- エ 労を惜しまず、地域のために貢献できる生徒
- オ 深い学びに関心を持ち、様々な学習イベントに参加する意欲のある生徒

2 学年テーマ

1年：広げる…世の中には多様な価値観があることを知り、視野を広げ、自分の世界を広げる。

2年：深める…自分の興味・関心や適性等を考えながら、知識や思考を深める。

3年：表す……協働的な活動を可能にするため、自分の考えを的確に表す。

2 教 務

1 教 育 課 程

令和5年度入学生

教科・科目			標準 単位数	第1学年	第 2 学 年		第 3 学 年		計		備 考
					理型	文型	理型	文型	理型	文型	
各 学 科 に 共 通 す る 教 科 ・ 科 目	国 語	現代の国語	2	2					2	2	2年次に日本史探究、世界史探究のうち1科目選択し、3年次は対応する学校設定科目を履修する。
		言語文化	2	3					3	3	
		論理国語	4		2	3	2	3	4	6	
		古典探究	4		3	3	2	3	5	6	
	地 理 歴 史	地理総合	2	2					2	2	
		歴史総合	2	2					2	2	
		日本史探究	3			4		2		6	
		世界史探究	3			4		2		6	
		*人物日本史	2					2		2	
		*人物世界史	2					2		2	
	公 民	公 共	2		2	2			2	2	
		倫 理	2				2	2	2	2	
	数 学	数 学 I	3	2					2	2	1年の数学Ⅰ・Ⅱと2年の理型数学Ⅱ・Ⅲ、2年数学B・Cは期間履修する。
		数 学 II	4	1	2	3			3	4	
		数 学 III	3		2		4		6		
		数 学 A	2	2					2	2	
		数 学 B	2		2	2			2	2	
		数 学 C	2		1	1	3		4	1	
		* 基礎数学	3					3		3	
		* 標準数学	2					△2		△2	
	理 科	物理基礎	2	2					2	2	物理・生物のうち1科目を選択し、2・3年継続履修する。2年理型の化学基礎と化学は期間履修する。
		物 理	4		3		4		7		
		化学基礎	2		2	2		2	2	4	
		化 学	4		2		4		6		
		生物基礎	2	2				2	2	4	
		生 物	4		3		4		7		
	保 体 健 育	体 育	7～8	2	2	2	3	3	7	7	
		保 健	2	1		1			2	2	
	芸 術	音 楽 I	2	2					2	2	3科目から1科目を選択する。
		美 術 I	2	2					2	2	
		書 道 I	2	2					2	2	
	外 国 語	英語コミュニケーションⅠ	3	4					4	4	
		英語コミュニケーションⅡ	4		3	4		△2	3	4or6	
		英語コミュニケーションⅢ	4				4	4	4	4	
		論理・表現Ⅰ	2	2					2	2	
		論理・表現Ⅱ	2		2	2			2	2	
論理・表現Ⅲ		2				3	3	3	3		
家 庭 情 報	家庭基礎	2	2					2	2		
	情報Ⅰ	2		2	2			2	2		
特別活動	ホームルーム活動	3	1	1	1	1	1	3	3		
総合的な探究の時間		3～6	1	1	1	1	1	3	3		
計				33	33	33	33	99	99		

(備考) △2は2科目から選択

*は学校設定科目

2 日 課 表

曜 日	予 鈴	S T	1 限	2 限	3 限	4 限	昼休み	5 限	6 限	7 限	清 掃	S T	部活動
月・水	8:30	8:40 8:45	8:50 9:40	9:50 10:40	10:50 11:40	11:50 12:40	12:40 13:20	13:20 14:10	14:20 15:10	15:20 16:10	16:15 16:25	16:30 16:35	16:40 }

●「総合的な探求の時間」が予定される場合、水曜日に第7限を実施する。

曜 日	予 鈴	S T	1 限	2 限	3 限	4 限	昼休み	5 限	6 限	清 掃	S T	部活動
火・金	8:30	8:40 8:45	8:50 9:40	9:50 10:40	10:50 11:40	11:50 12:40	12:40 13:20	13:20 14:10	14:20 15:10	15:15 15:25	15:30 15:35	15:40 }

曜 日	予 鈴	S T	1 限	2 限	3 限	4 限	昼休み	5 限	6 限	7 限	S T	部活動
木	8:30	8:40 8:45	8:50 9:40	9:50 10:40	10:50 11:40	11:50 12:40	12:40 13:20	13:20 14:10	14:20 15:10	15:20 16:10	16:15 16:20	16:25 }

●木曜日は第7限を実施するが、清掃は行わない。

●部の活動については生徒会オリエンテーションで紹介する。

●下校完了時刻 3月～9月 18時30分
 10月～2月 18時00分
(1年生は4月から1学期中間考査終了まで18時00分を下校完了時刻とする。)

3 学 習

- (1) 授業を大切にし、真剣な態度で臨む。放課は次の時間の準備である。始業の合図までには教室内に着席し、授業を受ける準備をして待つ。授業の始めと終わりに明るく挨拶をする。
- (2) 十分な予習をして授業に臨む。また基礎的・基本的事項は反復練習を徹底し、完全に身につける。理解不十分な点は後日に持ち越さないで解決する。
- (3) 授業課題、提出物、報告書等は、期日までに必ず提出する。

4 考 査

- (1) 考査期間中は名簿番号順に着席する。
- (2) 考査に必要な筆記用具以外のものは、整頓して廊下に出す。
- (3) 時計については、辞書、電卓、端末等の機能があるものやそれらの機能の有無が判別しづらいものは持ち込まない。
- (4) 考査中の物品の貸借、下敷の使用、私語、途中退場は認めない。
- (5) 考査を無断で、または正当な理由なく欠席した場合は、その科目は0点とする。
- (6) 考査中・答案返却時に、不正行為を行わない。不正行為を行った場合、当該科目は0点とし、さらに特別指導を行う。
- (7) 考査時間割発表から終了まで職員室への入室は禁止する。用事がある場合は入口で先生に連絡する。
- (8) 考査時間割発表から終了まで、原則として部活動は停止する。

5 出欠席、忌引等

- (1) 登校は予鈴（８時３０分）までに校内に到着できるよう、余裕をもって行う。
- (2) 正当な理由なく欠席、遅刻、早退、欠課をしてはならない。また始業時から終業時までには許可なく校外へは出ない。
- (3) 欠席、遅刻、欠課、早退する場合は、保護者が始業時までに学校へ連絡する。
- (4) 遅刻した場合は、職員室で入室許可証の手続きをとる。
- (5) 早退、外出の場合は、担任の許可を得、「外出・早退許可証」を携帯する。
- (6) 定期考査中の欠席の場合は、本人の通院がわかる書類を担任へ届け出る。
- (7) 次の場合は出席扱い（公欠）、出席停止等とする。

ア 出席扱い

- (ア) 対外運動競技やコンクール等で校長が認めた場合。
- (イ) 定期健康診断の精密検査等で校長が必要と認めた場合。

イ 出席停止等

- (ア) 学校保健安全法施行規則第１８条における第１種・第２種学校感染症の場合。
 - (イ) 学校保健安全法施行規則第１８条における第３種学校感染症で、校長が認めた場合。
 - (ウ) 大学入試・就職試験等のため出校できない場合。なお、遠隔地の場合は前後の日数を含めることができる。
- (8) 忌引きの日数は次のとおりであり、欠席とはしない。ただし、授業は欠課とする。
- | | |
|---------------------|------|
| 父母・・・・・・・・・・・・・・・・ | ７日以内 |
| 祖父母及び兄弟姉妹・・・・・・・・ | ３日以内 |
| 伯叔父母・・・・・・・・・・・・・・ | １日以内 |
| 曾祖父母・・・・・・・・・・・・・・ | １日以内 |
| その他の同居家族・・・・・・・・・・ | １日以内 |
| 父母の年忌・・・・・・・・・・・・・・ | １日以内 |

6 履修・修得について

学校の定める指導計画に従って各教科・科目を履修し、その成果が教科及び科目の目標からみて満足できると認められる場合には、その教科・科目について履修した単位を修得したことを認定する。

3 生徒指導

1 生徒心得

- (1) 常に本校生徒としての自覚と誇りを持ち、責任ある行動を取る。
- (2) 校内での生活
 - ア 登校するときは、身分証明書を携帯する。
 - イ 登下校は制服を着用する。
 - ウ 所持品は、質素を旨とし、必ず記名する。また必要以上の金銭や貴重品を学校に持ってこない。貴重品の管理は、原則自己管理とする。
- (3) 校外での生活
 - ア 外出
 - (ア) 外出するときは、身分証明書を携帯する。
 - (イ) 風紀上好ましくない娯楽場、遊戯場、飲食店等へ立ち入らない。
 - (ウ) 深夜（午後 11 時から翌朝日の出まで）の外出や無断外泊は禁止する。
 - イ 旅行等
 - (ア) 宿泊を伴う旅行（海外旅行を含む）には、保護者の同伴もしくは許可を得ること。海外旅行は「旅行届」を提出する。
 - (イ) 旅行運賃割引証の必要なときは、「学生割引証交付願」と「旅行届」を 10 日前までに提出する。
- (4) アルバイト
 - アルバイトは原則禁止する。（特別な理由がある場合は本校規定による）
- (5) 自動車等の免許取得
 - 在学中は、原付自転車、自動二輪車、自動車の運転免許を取得することは原則禁止する。
 - （特別な理由がある場合は、自動車等運転免許証取得に関する規程による）
- (6) 登下校の送迎
 - 原則として自動車等による送迎は禁止する。ただし、特別な理由（病気・怪我等により事前に許可されている場合は除く）がある場合は、定められた場所での送迎を許可する。

2 服装等

- (1) 制服、カーディガン、ウィンドブレーカーは、学校指定のものとする。制服（冬服）の左襟に校章を付ける。
- (2) 着用期間
 - ア 冬制服と夏制服のいずれを着用してもよい。ただし、入学式・始業式（9 月を除く）・終業式（7 月を除く）・卒業式は冬制服とする。その他、学校行事などで別途指示を出す場合がある。
 - イ カーディガン・学校指定ウィンドブレーカーは、必要に応じて着用してもよい。

(3) 通学用コート

- ア 黒・紺・灰・ベージュ色の単色とする。
- イ Pコート、ダッフルコート、ステンカラーコート、テラーコート（チェスターコート）、トレンチコートとする。
- ウ フードはついていないこと。
- エ コート丈は制服の上着より長く、膝より短いこと。
- オ コートを着用する場合は、制服の上着を着用すること。
- カ コートの代わりに本校指定のウィンドブレーカーは可。
- キ 教室内では着用しない。
- ク 着用期間は、11月1日から3月31日までとする。（気候により変更する場合あり）
- ケ ボアコート、ダウンコート、フリースは不可。

(4) その他

- ア 通学用靴は、男女とも短皮靴または運動靴とする。
- イ 靴下は、黒・白・紺・灰色の単色とする。（メーカー名がワンポイント程度で入っているものは可）
- ウ ストッキングまたはタイツを着用する場合は、黒・ベージュ色とする。
- エ Tシャツやアンダーシャツ等は、シャツ・ブラウスから出さないこと。色は黒・白・紺・灰・ベージュ色の単色とする。（メーカー名がワンポイント程度で入っているものは可）
- オ 校舎内では、学校指定のスリッパを使用する。
- カ 体育館内では、学校指定の体育館シューズを使用する。
- キ 体育時の服装は、学校指定の服装とする。
- ク 靴は、華美でない実用的なものとし、留め具が付いているものとする。（貴重品管理のため）
ただし、補助靴はその限りではない。
- ケ マフラー・手袋は華美でない実用的なものとし、登校後は校舎内では着用しない。
- コ アクセサリー等の着用は不可。
- サ 頭髪等
高校生らしい髪型で、アクセサリ的なものおよび特殊技巧は禁止する。細かな規定については、
【頭髪について】を参照のこと。
- シ やむを得ない理由で異装を必要とするときは、担任に申し出る。

3 登校・通学方法

各自が安全で確実な通学路、通学方法を十分研究する。

(1) 登校

始業時刻 10 分前までに登校する。(8:30 までの登校を奨励している)

(2) 欠席・遅刻・早退

ア 事前にわかっている場合は、前日までに担任に届け出る。

イ 当日の連絡は、保護者が「Classi」で連絡するか、学校に電話する。

(3) 交通機関が途絶した場合の生徒の登校について

ア 始業時間は、平常通り。

イ 登校できない・遅刻する場合は、担任に連絡する。

(4) 電車・バス通学

事前に乗降駅（停留所）の発着時間を調査し、余裕を持った時間に乗車すること。

(5) 自転車通学

自転車通学を希望する者（学校に駐輪する者のみ）は、「自転車通学許可願」に必要事項を記入し、入学式で担任に提出する。（未定あるいは自転車未購入の場合は後日でも可）

ア 自転車通学許可条件

車体が整備されていること（5月、10月に自転車点検を実施予定）

(ア) 安全上の規制

- ・ブレーキ、前照灯、後部反射鏡（反射板）の完備
- ・ハンドルの整備（ドロップハンドル不可）

(イ) 保安上の規制

- ・鍵の整備
- ・防犯登録
- ・許可証（ステッカー）を後部泥よけに貼り付ける（後日配付）

(ウ) その他の規制

- ・泥よけ、スタンドの装備
- ・ハブステップの装着禁止
- ・電動自転車は、生徒指導部もしくは担任が保護者に確認後、許可する。
- ・マウンテンバイク、クロスバイク、レース用バイク（変速ギアが後輪とペダルに2つある）等スピードの出る自転車は、安全上禁止する。

イ 雨天時にはレインウェアを着用する（学校指定なし）。傘さし運転は厳禁。

ウ 交通法規及び本校の定める条件に著しく違反した場合、および度重なる迷惑行為をした場合は期限を定めて、もしくは無期限に許可を取り消す。

【 保護者の方へのお願い 】

(1) 自転車損害賠償責任保険について

義務化により、本校としては、P T A賠償責任保険に加入いたします。「障害保険」は任意ですが、加入をお勧めします。

(2) 自動車による送迎について

・雨天時など保護者による自動車での送迎は原則御遠慮ください。やむを得ない場合については、学校の西側道路（日名公園前）の公園フェンスに沿って停車してください。

学校側には絶対に停車しないでください。（両側に停車すると、他の車が通れません。）

・ 正門付近での乗り降りは、通学生徒の危険と共に、近隣住民の迷惑となりますので、絶対にやめてください。

また、バス停前店舗の駐車場での乗り降りも禁止です。

4 交通安全規約

(1) 自他の生命を尊重する精神を持って、積極的に交通安全を図る。

(2) 通学においては、歩行者や公共交通機関利用者を問わず、安全の確保とマナーの向上に留意する。

(3) オートバイ、自動車等の免許を取らない、乗らない、買わない、乗せてもらわないの「四ない運動」の趣旨をよく理解し、これらを遵守する。

(4) 自転車に乗るときは、車両の安全点検をし、道路の左側端を適当なスピードで一列で通行し、並列走行を行わない。二人乗り、片手乗り、無灯火運転、傘さし運転、音楽プレーヤーや携帯電話・スマートフォンを使用しながらの運転はしない。

(5) 暴走行為は、運転と同乗を問わず、また見物行為も含めて悪質な反社会行為であり、絶対にこれに加わらない。

(6) 次の点に特に注意し、事故防止に努める。

ア 交通信号、交通標識を良く守る。

イ 狭い道路から飛び出さない。

ウ 踏切（一旦停止）、横断歩道の通行、車両の直前・直後の横断等の際に、左右の安全確認を確実に行う。

エ 自転車で右折をする場合には、二段階右折で渡る。

5 暴風警報・特別警報発令時における登下校

(1) 登校以前に名古屋地方気象台から岡崎市に暴風警報・特別警報が発表された場合

ア 暴風警報が発令された場合

(ア) 始業時刻 2 時間前（午前 6 時 40 分）までに警報が解除された場合は、平常通り授業を行う。

(イ) 始業時刻 2 時間前から午前 11 時までに警報が解除された場合は、解除後 2 時間を経て授業をはじめ。

※解除とは、岡崎市に出されていた暴風警報が解除されたことを指し、岡崎市が解除されれば 2 時間後に授業を始める。

(ウ) 午前 11 時以降警報が継続されている場合は、授業を行わない。

(エ) 上記 (ア)・(イ) の場合でも、居住地に暴風警報が発令中である時や、通学路の冠水・河川の増水等により登校が危険な時、交通機関の途絶等により登校が困難な時は、登校しなくてもよい。なお、その場合は「欠席」として扱わない。

イ 登校後に暴風警報・特別警報が発令された場合

(ア) 岡崎市に発令された場合

即刻授業を中止し、安全を確認して生徒を速やかに下校させる。

(イ) 岡崎市では発令されていないが、他の市町で発令された場合

その居住地の生徒を帰宅させる。

※ (ア)・(イ) いずれの場合も通学路の通行が危険と認められる時や、交通機関の途絶等により帰宅が困難と認められる時は、帰宅が安全と判断されるか家庭の迎えがあるまでは学校で待機とする。

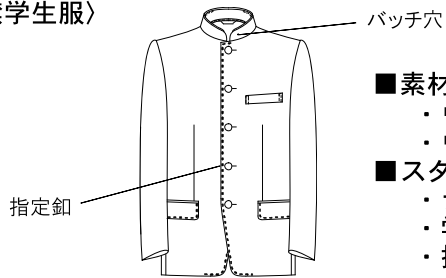
ウ 南海トラフ地震に関する情報について

気象庁から「南海トラフ地震に関する情報」が発表された場合、愛知県教育委員会の指示を受け、ホームページ・緊急メールでその内容を伝えるので、その指示に従う。

6 みだしなみ規定

男子冬服

〈詰襟学生服〉



■素材

- ・ウール40% ポリエステル60%
- ・ウォッシュャブル

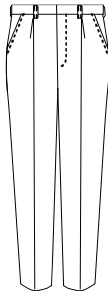
■スタイル

- ・ラウンドパーマカラー
- ・学校指定釦
- ・指定バッチ着用

指定マーク(学年色) 指定釦



〈冬スラックス〉



■素材

- ・ウール40% ポリエステル60%
- ・ウォッシュャブル

■スタイル

- ・ワンタック

〈長袖シャツ〉



■素材

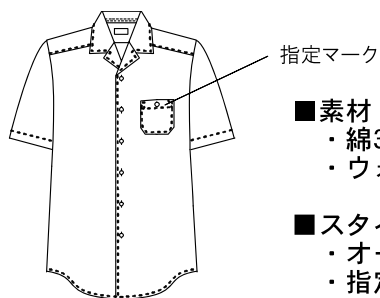
- ・綿35% ポリエステル65%
- ・ウォッシュャブル

■スタイル

- ・レギュラーカラー
- ・指定マーク刺繍(学年色)

男子夏服

〈半袖シャツ〉



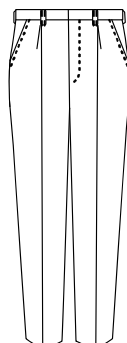
■素材

- ・綿35% ポリエステル65%
- ・ウォッシュャブル

■スタイル

- ・オープンカラー
- ・指定マーク刺繍(学年色)

〈夏スラックス〉



■素材

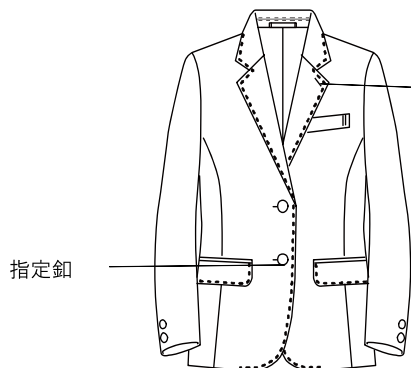
- ・ウール50% ポリエステル50%
- ・ウォッシュャブル

■スタイル

- ・ワンタック

女子冬服

〈ブレザー〉

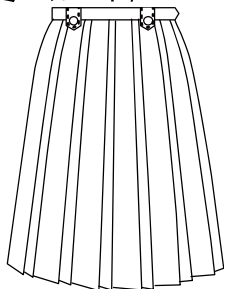


- 素材
 - ・ウール40% ポリエステル60%
 - ・ウォッシュابل
- スタイル
 - ・シングル2つ釦
 - ・学校指定釦
 - ・指定バッチ着用

指定マーク(学年色) 指定釦

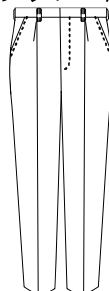


〈冬スカート〉



- 素材
 - ・ウール40% ポリエステル60%
 - ・ウォッシュابل
- スタイル
 - ・親子ひだ
 - ・ウエストタブ付き

〈冬スラックス〉



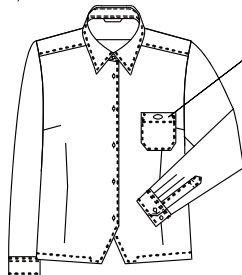
- 素材
 - ・ウール40% ポリエステル60%
 - ・ウォッシュابل
- スタイル
 - ・ワンタック

〈リボン〉



- 素材
 - ・ポリエステル100%
- スタイル
 - ・4枚羽

〈長袖ブラウス〉



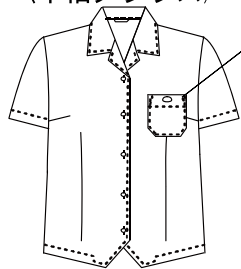
- 素材
 - ・綿35% ポリエステル65%
 - ・ウォッシュابل
- スタイル
 - ・レギュラーカラー
 - ・指定マーク刺繍(学年色)

〈ネクタイ〉

- 素材
 - ・ポリエステル100%
- (オプション: スラックス着用時のみ使用可)

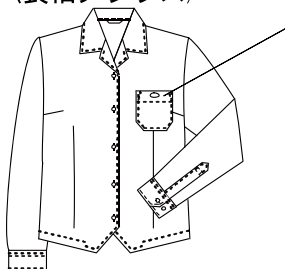
女子夏服

〈半袖ブラウス〉



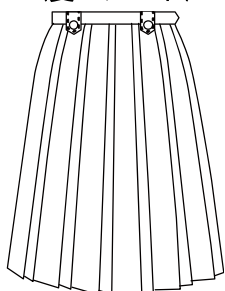
- 素材
 - ・綿35% ポリエステル65%
 - ・ウォッシュابل
- スタイル
 - ・オープンカラー
 - ・指定マーク刺繍(学年色)

〈長袖ブラウス〉



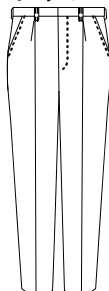
- 素材
 - ・綿35% ポリエステル65%
 - ・ウォッシュابل
- スタイル
 - ・オープンカラー
 - ・指定マーク刺繍(学年色)

〈夏スカート〉



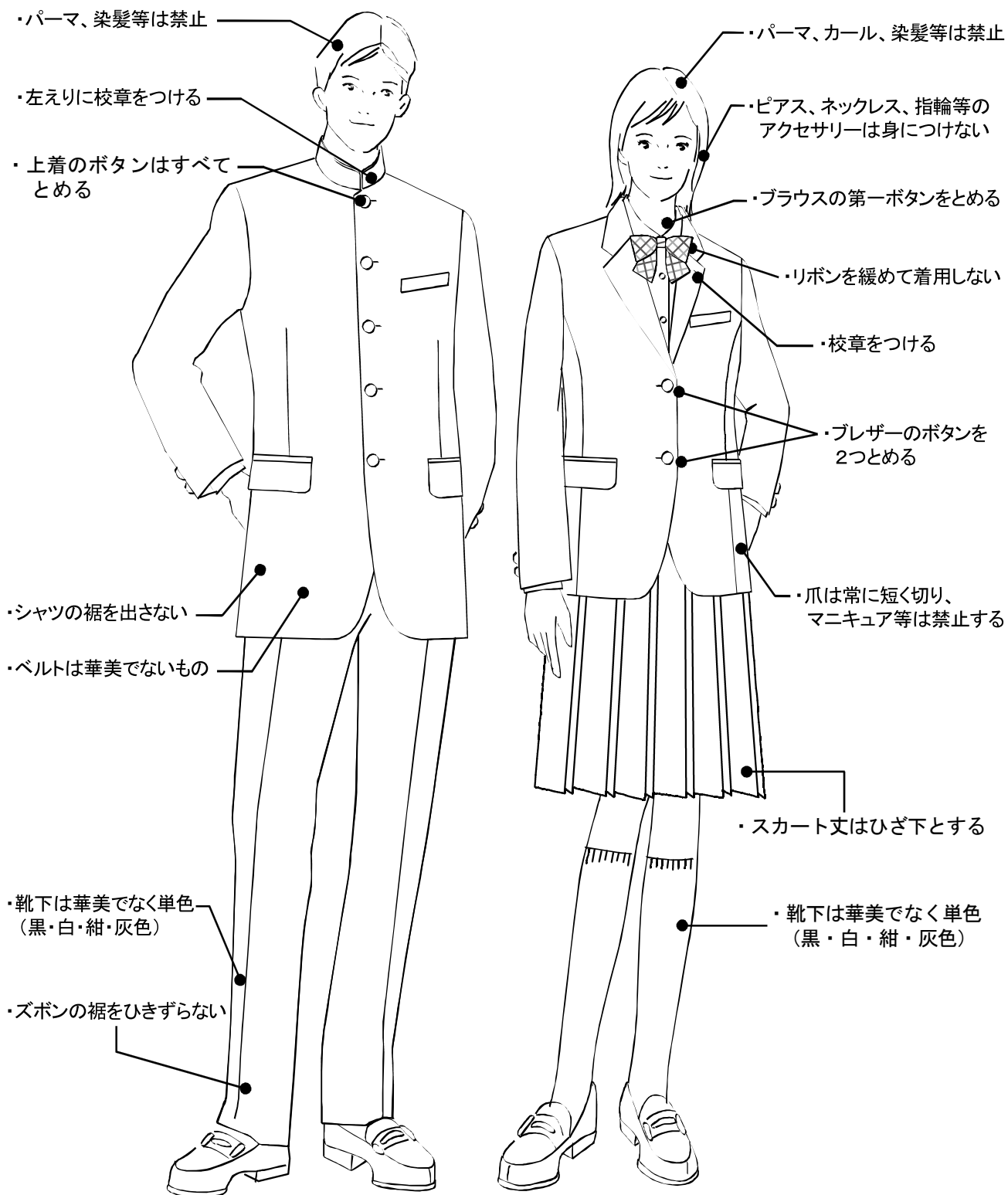
- 素材
 - ・ウール40% ポリエステル60%
 - ・ウォッシュابل
- スタイル
 - ・親子ひだ
 - ・ウエストタブ付き

〈夏スラックス〉



- 素材
 - ・ウール40% ポリエステル60%
 - ・ウォッシュابل
- スタイル
 - ・ワンタック

【制服着用例】



【頭髪について】

～高校生らしく、制服を着用する際に
ふさわしい、さわやかで清楚な頭髪にする～

（男子の髪などについて）

- ・前髪は目にかからないようにする。
- ・後ろ髪は襟にかぶらない。（体型は考慮する）
- ・横髪は耳の輪郭線が見えることを原則とする。
- ・もみあげの長さは耳たぶの下のラインより下に出ない。
- ・特異な髪型（パーマなど）・脱色・染色をしない。
- ・ワックス等の整髪料をつけない。
- ・極端な眉の加工はしない。
- ・教員から指導されるような髪型などはすぐに直す。

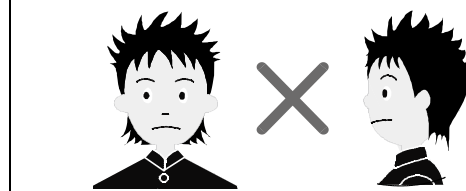
（女子の髪などについて）

- ・前髪は目にかからないようにする。
- ・髪をとめるゴムやピンについては、飾りの無いもので、色は黒や紺など目立たない色にする。
- ・特異な髪型（パーマなど）・脱色・染色をしない。
つけ毛も付けない。
- ・髪を結ぶ際は、パイナップルなどの技巧型は禁止する。
お団子は後頭部のみ可（正面から見えないこと）
- ・化粧をしない。また、化粧品を携帯しない。
カラーコンタクト、アイプチ、カラーリップ、
パウダー系の日焼け止めなどの使用はしない。
- ・極端な眉の加工はしない。
- ・教員から指導されるような髪型などはすぐに直す。

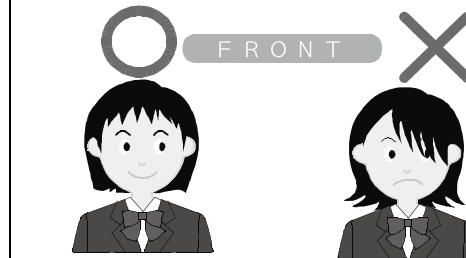
■ 目にかからない長さにしよう。



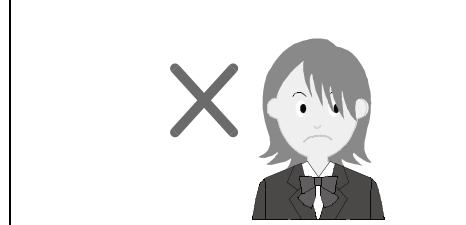
■ 特異な髪型をしない。



■ 目にかからない長さにしよう。



■ 染色、脱色をしない。



4 進路指導

1 進路指導とは何か

これからの3年間で、皆さんはまた次の進路に向けて準備をしていかなくてはなりません。授業、学校行事、部活動など、さまざまな教育活動を通してこの3年間で大きく成長してくれると思いますが、高校卒業後の進路実現のためには、しっかり学習をしていくことがやはり重要です。夢や希望をもって将来を想像していくことで、困難にも打ち勝つことができると思います。日々、高い目標をもって学習に励んでください。

皆さんの将来の夢を実現させるために、お手伝いをするのが進路指導です。先生方は皆さんの進路のことを真剣に考えてくれますので、気軽に相談してください。また、将来を考える上で参考になる資料が進路資料室（本館3階）にあります。3年生の先輩がよく利用しますが、1年生の皆さんが利用してもよいので、利用したい方は、進路指導部の先生に声をかけてください。

2 心がけること

高校での学習は、覚える量が多く内容も難しくなります。授業だけではすべてカバーできないこともあるので、課題などが出ます。その課題を、「自らの実力」になるようにしっかりと取り組んでください。また、高校では「自分で学習する」姿勢が大切になってきます。毎日の予習・復習がとても重要になるので計画的に取り組みましょう。

皆さんには「春休みの課題」が出されますが、次の段階への最初のステップとして精一杯取り組んでください。そして、積極的に高校の学習に向かってください。

3 1年生の学習に関する予定

早朝テスト	火曜日の朝8時から8時20分までテストを行います。教科は国語・数学・英語の中から学年で計画して実施されます。このテストは授業で習った基本的なことを確認するものですから、毎回合格できるように努力しましょう。
補 習	土曜日に午前中80分2コマで、国語・数学・英語を中心に補習授業を行います。年間で12回程度行っています。早朝テスト同様、基本的な事柄の定着を目的にしています。 夏、冬、春の長期休業中には、午前中80分2コマの補習を、夏は12日間程度、冬と春は3日間程度行っています。
学力テスト	2学期・3学期の初めに、長期休業中の課題を範囲とした課題テストを行います。1年生の間は課題の内容が中心です。基礎力を身につけるために、長期休業中の課題にしっかり取り組みましょう。
模 擬 試 験	年3回（7月、10月、1月）を予定しています。自分の学力が全国の中ではどれくらいなのかを知り、足りなかった部分を確認し、その後の学習計画を立て直していきます。日ごろ勉強していることが実力となっているかを測ります。

4 40回生予定（大学入試の変更に伴い内容が大きく変わる可能性があります。）

	1 年 生	2 年 生	3 年 生
4 月	学力テスト	進路希望調査 学力テスト	進路希望調査 学力テスト 補習(早朝、土曜) 開始
5 月	早朝テスト 土曜補習開始	早朝テスト 土曜補習開始	全統共通テスト模試 全統記述模試
6 月	進路希望調査、 職業ガイダンス		西三テスト(進研共通テスト模試) 進路ガイダンス
7 月	進研模試(国数英) 夏季補習	進研模試(国数英) 夏季補習	進研記述模試
8 月	夏季補習	夏季補習	夏季補習 全統共通テスト模試 全統記述模試
9 月	学力テスト 進路希望調査	学力テスト 進路希望調査	大学入学共通テスト説明会 進研共通テスト模試 進路希望調査
10 月	進研模試(国数英)	進研模試(国数英理社)	大学入学共通テスト出願 進研記述模試 全統記述模試 西三テスト(全統共通テスト模試)
11 月		大学出張講義	
12 月	冬季補習	冬季補習	冬季補習
1 月	学力テスト 進研模試(国数英)	学力テスト 進研模試(国数英理社)	大学入学共通テスト 私立大学一般入学試験出願 国公立大学個別学力試験出願
2 月		全統共通テスト模試 (国数英理社)	私立大学一般入学試験 国公立大学前期入学試験
3 月	春季補習	春季補習 春季学習会	国公立大学中期・後期入学試験

5 保 健

1 健康診断

(1) 定期健康診断

毎年4月から6月までに身体測定、保健調査、検診機関による検査（尿・血圧・心電図・胸部X線撮影）、学校医による内科・運動器、眼科、耳鼻咽喉科、歯科の検診が行われます。いろいろな角度からの検査を受け、自分の健康状況をつかみ、疾病の早期発見・早期治療を行いましょう。

(2) 事後措置

各種の健康診断や検査後、疾病や異常所見が発見された場合は、早期に専門医を受診して精密検査や治療を受けましょう。その後、医師に検査や治療結果及び生活の諸注意等学校所定の用紙に記入してもらい、保健室に提出してください。

(3) 色覚検査

先天色覚異常は男子の約5%（20人に1人）、女子の約0.2%（500人に1人）にみられます。色が全くわからないというわけではなく、色によって見分けにくいことがある程度で、日常生活にはほとんど不自由はありません。しかし、状況によっては色を見誤って周囲から誤解を受けることや色を使った授業の一部を理解しにくいことがあるため、学校生活では配慮が望まれます。

本人には自覚のない場合が多く、検査を受けるまで保護者もそのことに気付いていない場合が少なくありません。治療法はありませんが、授業を受けるに当たり、また職業・進路選択に当たり、自分自身の色の見え方を知っておくことは大切です。

本校では学校医と相談した結果、色覚異常の生徒に配慮した指導ができるよう、希望者を対象とした色覚検査を行っています。検査結果は本人・保護者にお知らせをします。なお、小学校・中学校で既に正しく検査を行っている場合には再度の検査で結果が変わることはありません。

2 独立行政法人日本スポーツ振興センター

学校管理下における災害については、独立行政法人日本スポーツ振興センターより医療機関で治療した医療費の4割が支給されます（通常自己負担は3割）。学校管理下とは、校内はもちろん、登下校や部活動中の災害も含まれます。負傷により医療機関にかかった場合は保健室に申し出て手続きをしてください。初診時選定療養費は対象になりません。

(1) 対 象

ア 負傷・疾病は、医療費総額が500点（5,000円）以上のもの（3割負担の場合、支払計が1,500円以上のもの）。

イ 障害は、負傷・疾病が治癒した後に残った障害でその程度により区分される。

ウ 死亡は、学校管理下において発生したもの（その他供花料の支給制度がある）。

(2) 掛 金 学年会計として一括徴収

(3) 利用手順

ア 学校管理下で負傷した生徒は、担任・関係職員及び養護教諭に申し出る。

イ 保健室でセンター手続き用紙を受け取る。

ウ 手続きに必要な書類は、できるだけ早く保健室に提出する。

3 PTA連合会見舞金

独立行政法人日本スポーツ振興センターの対象になった災害で医療費が高額になった場合や障害・死亡について見舞金が給付されます。

4 保健室利用規程

- (1) 授業中保健室を利用する場合は、保健委員に付き添ってもらう。
- (2) 授業中保健室を利用したら、「保健室利用連絡票」を受け取り、教科担任に提出する。
- (3) 保健室では、内服薬を与えない。
- (4) 休養は原則1時間以内とし、回復の見込みがないと思われる場合は、養護教諭の助言を得て担任の指示で早退する。
- (5) 養護教諭不在の場合について
 - ア 原則として、保健室は施錠する。
 - イ 身体の不調を訴える者、ケガをした者については保健部職員に申し出て手当てを受ける。
 - ウ 部活動等でケガ等が発生した場合は、部顧問ないしは担当の職員で対応する。
 - エ 保健室の資材等については、職員の指示なく使用しない。

5 相談について

青春期において悩みは尽きないものです。むしろ、悩みがあるからこそまた生きる喜びも生まれるかもしれません。しかし、一人ではなかなか解決できない場合もあります。悩みは小さいうちに先生・両親・友人など身近な人に話してみましょう。また、スクールカウンセラーに相談することもできます。

相談内容は秘密厳守としています。スクールカウンセラー相談は保護者の方もご利用いただけます。

- (1) 相談室の場所
本館3階の西の奥にあります。
- (2) スクールカウンセラー来校日
年度当初に「相談室だより」（年間、教室掲示）でお知らせします。月に1～2回です。担任・教育相談係の職員に申し込んでください。
- (3) 教育相談
必要があれば面談を行いますので、担任・教育相談係の職員に申し込んでください。

6 電話等による相談機関について （財団法人愛知県教育・スポーツ振興財団）

- (1) 『教育相談・こころの電話』 相談時間：午前10時～午後10時まで
052-261-9671
- (2) 『24時間子供SOSダイヤル』 相談時間：24時間
0120-0-78310（なやみいおう）

7 その他

持病、アレルギー、特別支援等ご相談があれば、保健室の養護教諭までお申し出ください。

6 学校図書館利用規程

1 開館日時について

(1) 本校図書館の開館時間は原則として次の通りとする。

ア 平日は次の通り

(ア) 昼放課 12:40～13:15

(イ) 放課後 17:00まで（木は閉館）

イ 定期考査期間中は貸出・返却はしない。

ウ 長期休業中の開館日時は、別に定める。

(2) 特別な学校行事がある場合は、原則として休館する。

2 閲覧について

(1) 閲覧は開館中随時行うことができる。

(2) 入館時に、鞆・手荷物は入口のロッカー内に置き、閲覧室に持ち込まない。

(3) 館内では次の点に留意する。

ア 静かに閲覧をし、私語・雑談・飲食等他人に迷惑をかけるようなことはしない。

イ 図書閲覧後は、必ず元の位置に返却する。

ウ 図書の取扱いは丁寧にし、破損行為をしない。万一破損した場合は速やかに申し出る。

3 館外貸出について

(1) 「禁帯出」の標示のある図書は、館外貸出をしない。

(2) 貸出冊数は1人1回につき3冊以内とする。長期休業中については別に定める。

(3) 貸出期間は2週間とする。同一図書の継続貸出は、他に利用希望者がいない場合に限り認める。

(注) 特に必要を生じた時は、期間内であっても返却を求めることがある。

(4) 貸出の希望者は、学年・組・氏名を係員に伝え、個別のバーコードにより貸し出し手続きを行う。

(5) 貸出及び返却手続きは直接本人が行う。また他人に転貸したりしない。

4 その他

本規定に違反したものは、閲覧または貸出を停止する。

本を紛失した場合は、司書教諭に申し出て、弁償の手続きに入る。

7 生徒会会則

第1章 総 則

- 第1条 本会の名称は愛知県立岡崎西高等学校生徒会とする。
- 第2条 本会の会員は愛知県立岡崎西高等学校の全生徒とする。
- 第3条 本会は、会員の自発的活動を通し、学校の発展に寄与し、社会人としての資質を養うことを目的として、次の各項にかかげる活動を行う。
- 1 学校行事への積極的な参加と協力。
 - 2 会員相互の親睦と校内生活の改善および福祉の増進。
 - 3 その他必要な諸活動。

第2章 役 員

- 第4条 本会には、会長1名、副会長1名、書記2名、会計2名の役員を置く。
- 第5条 前条の役員は、次の各項の会務を行う。
- 1 会長は会を代表し、役員会の長を兼ね、会の運営を統括する。
 - 2 副会長は、会長を補佐し、会長が不在または会長が職務執行不能の場合は会長の職務を代行する。
 - 3 書記は、会の活動に関する記録の作成と保管にあたる。
 - 4 会計は、会の財政を管理する。
- 第6条 役員は、役員会を構成し、役員会は、評議会の議決を誠実に執行する。
- 第7条 役員は、会員30名以上の推薦を受けた候補者の中から、会員の投票によって選出される。
- 第8条 役員の選出に関する事項は、本会則および別に定める規程に従い、選挙管理委員会が取り扱う。
- 第9条 役員の任期は、毎年度4月から9月までの前期と10月から3月までの後期との2期制とする。但し、前期、後期とも次期の役員が選出されるまで引き続き会務を執行する。
- 第10条 役員は、各常任委員会に2名以内の人数で出席し、その活動に参画するものとする。

第3章 評議会

- 第11条 評議会は、本会最高の議決機関であり、役員、委員会の委員長および各学級から選出された評議員で構成される。各学級から選出される評議員は2名ずつとする。
- 第12条 役員会、委員会および各評議員は、評議会に議案を提出することができる。
- 第13条 評議員の任期は、役員のそれに準ずるものとし、再選を妨げない。
- 第14条 評議会の定員数は、総評議員数の半数の過半数とする。
- 第15条 評議会の議決は、出席評議員の過半数を得て成立する。なお、可否同数のときは議長が決定する。
- 第16条 評議会には、議長1名、副議長1名、書記1名の評議会役員を置き、議事の運営に当たる。なお、評議会役員は議決権を有しない。
- 第17条 本会会員は、評議会の傍聴をすることができる。但し、議長の要請があった場合を除き、発言をすることはできない。

第4章 委員会

第18条 本会には、次に掲げる常任委員会を置く。なお、必要に応じて特別委員会を置くことができる。

- 1 室長会議、各学年ごとに、各学級の室長および副室長で構成する。
- 2 体育委員会、各学級ごとに2名ずつ選出された委員によって構成する。
(以下、第5項まで同様とする)
- 3 文化委員会
- 4 保健委員会
- 5 環境委員会

第19条 委員会には、委員長、副委員長（室長会議では議長、副議長）および書記を各1名ごと置く。

第5章 財 政

第20条 本会の財政は、全会員が負担する会費によって運営される。

第21条 会費の納入方法は、PTA総会の議決に基づく。

第22条 予算の編成は、各年度の初めに行い、決算の報告は、翌年度の初めに行う。

第6章 顧 問

第23条 本会および本会に置かれた委員会等には、本校職員の中から校長が任命した顧問を1名以上置く。

第24条 本会の全活動は、顧問の指導、助言のもとに行われる。

第7章 最高決定権

第25条 本会のいかなる問題についても、校長の承認を必要とする。

第8章 改 正

第26条 本会則の改正は、総評議員の3分の2以上の賛成によって発議される。

生徒会役員選出規程

第1章 総 則

第1条 生徒会会則第7条および第8条の規程に基づき、本規程を定める。

第2章 役員会の任務および立候補の受付

第2条 役員会は、その任期の満了前に次期役員の選出日程を決める。但し、立候補受け付けの公示期間は2週間程度とし、前期は4月末日、後期は10月末日までに、次期役員の任命が完了する日程でなければならない。

第3条 1 立候補の受付は、任意の会員30名以上の推薦を受けた者の立候補を受け付ける。
2 受付期間を経過した後、立候補者が役員の定数に満たない場合は、3日以内に、その不足分を評議員の中から互選によって補う。

第3章 選挙管理委員会

第4条 役員会は、第2条の規程による日程に基づき、各学級に選挙管理委員1名の選出を指示し、第一回委員会を招集する。

第5条 選挙管理委員会は、委員中から選出された委員長が主宰する。

第6条 選挙管理委員は、生徒会役員立候補者となる場合は、該当クラスの選挙管理委員を補充する。

第7条 選挙管理委員会は、第2条および第3条の規程による日程に従い、次の第1項以下第4項までの事項を公正かつ適切に執行する。

- 1 受付期間中は、会員30名の推薦と学級担任の承認を得た者を立候補者として受け付ける。
- 2 生徒会役員立候補者立会演説会および投票に関する事項は、選挙管理委員会が立候補者数等を考慮して、その都度決定する。
- 3 投票は無記名で1人1票とし、定数を上回った役員立候補者の中では、最高得票者、定数と同数の役員立候補者の場合は、有効投票数の過半数の信任を得た者を当選とする。但し、選挙管理委員は投票権を持つ。
- 4 投票から3日以内に、開票結果を公表する。

第4章 学級役員等の補充

第8条 生徒会役員の任命によって、学級役員、学級選出の委員に欠員を生じた場合は、新たな選出はせず兼務することができる。

第5章 改 正

第9条 本規程の改正は、生徒会会則第26条を準用する。

新入生のみなさんへ

1 入学式の御案内

1 日 時

令和5年4月6日(木) 10時(受付 9時～9時20分)

2 場 所

本校体育館

3 日 程

時 間	生 徒	保 護 者
9：00～ 9：20	受付（クラブハウス前）「合格通知書」を呈示してください。 クラスと名簿番号の発表	
受 付 後	昇降口で、クラスと名簿番号を確認して、靴を下足箱に入れ、上履きに履き替え教室に移動する。 ＊提出物（下記参照）を持っていく。	クラブハウス横の階段を上がり、体育館へ移動し、着席してください。（席はクラス別です。） ＊上履きと下足を入れる袋を御用意ください。
9：35	ST（出席確認、入場の説明等）	
10：00	入学式	
11：10 11：50	ホームルーム（教室） ＊提出物回収	PTA 入会式 教室へ移動
12：00	担任挨拶	
12：20	体育服の受け取り（体育館ピロティ） 名鉄電車と通学定期券購入（本館ピロティ） JR と愛知環状鉄道の定期券購入（北岡崎駅の窓口）	

4 提出物(組・番号は提出時に記入する)

- ☐ 生徒指導票(2部、写真は不要)
- ☐ 自転車通学許可願(希望者)
- ☐ 健康個人カード
- ☐ 健康診断カード
- ☐ 地震災害時の生徒引き渡し・緊急避難先カード
- ☐ 学校心臓健診問診票
- ☐ 雑巾(2枚)
- ☐ 預金口座振替依頼書・自動払込利用申込書(3枚綴りの2枚目と3枚目)

組・番号以外を記入して、「西高生のしおり」から切り離しておく

*1枚目は本人控えのため、提出不要

5 持ち物

- ☐ 合格通知書(受付で提示)
- ☐ 「西高生のしおり」(この冊子)
- ☐ 筆記具(書類記入のための黒色のペンと、記名用の油性ペンを含めること)
- ☐ 上履き、体育館シューズ(生徒)
*すべてに記名しておく。(シューズ袋にも記名する)
- ☐ 上履き、下足を入れる袋(保護者)

6 その他

公共の交通機関(愛知環状鉄道「北岡崎駅」下車徒歩約10分)を御利用いただくか、自家用車の場合、なるべくお知り合いと乗り合わせて御来校いただければ幸いです。

また、駐車場(グラウンド)準備の都合上、お車の方は、8:40以後に御来校ください。

2 個人物品ならびに業者一覧表

1 物品購入

- (1) 購入物品および定価 説明会当日に購入・注文するもの
(後日、下記指定店での注文・受取もできます)

ア 本校指定物品 (必ず購入する物品)

物 品 名	業 者	備 考
体育服 冬服 上 (*)	ノノヤマ 0565-52-3754	4月中旬に学校で受け取り (長袖シャツのみ5月上旬)
体育服 冬服 下 (*)		
体育服 半袖シャツ (*)		
体育服 長袖シャツ (*)		
体育服 夏服 ハーフパンツ (*)		
上履き	ハチスカ 0564-21-0166	
体育館シューズ	藤江繊維 0564-51-3884	
シューズ袋		
教科書・補助教材	正文館書店 0564-28-0111	芸術科目は後日購入

イ 幹旋物品 (希望者購入)

物 品 名	業 者	備 考
カーディガン ウインドブレーカー レインウェア	制服指定店	
電子辞書	正文館書店 0564-28-0111	学校指定はありませんが、制服指定店でも購入できます。
		・古語辞典：1年次は必ず紙辞書を使用するので、物品購入(教科書、補助教材)に含まれています。
		・国語辞典：紙辞書でも電子辞書でも構いません。
		・英和辞典：紙辞書でも電子辞書でも構いません。
		ただし、高校・大学・一般と使えるような語数のものを 用意してください。
		後日、購入を希望する場合は、正文館書店まで直接御連絡ください。

- (2) 制服の購入について
合格者説明会以後、各自で各指定店において採寸・注文および購入をしてください。
特に上着は、カーディガン(指定)を着用しての採寸をお勧めします。

品 目
男子制服上下
男子長袖カッター
女子制服上
女子制服下(スカートまたはスラックス。選択できます。)
女子長袖ブラウス
リボン(スカート・スラックスの両方着用可)
ネクタイ(スラックスのみ着用可)

※夏服については、5月上旬の引き渡しになります。

【指定店及び所在地】

指 定 店 名	所 在 地	電 話
学生服のアサヒヤ	岡崎市伝馬通 花一生花店東隣	0564-24-1670
学生の店シバジ	岡崎市能見町 132 神明社バス停前	0564-21-0945
学生の店みくさ	岡崎市康生通西 シビコ 2 F	0564-21-3708

3 生徒の個人情報の収集、利用に関するお願い

1 個人情報の保護についての基本方針

- (1) 生徒の個人情報の収集にあたっては、その利用目的を明確にした上で、目的の範囲内に限り、愛知県個人情報保護条例第6条第3項（10項目の収集に関する例外規定）による場合を除き、本人からこれを行います。
- (2) 生徒の個人情報は、愛知県個人情報保護条例第7条第2項（10項目の目的外利用及び提供に関する例外規定）による場合を除き、目的外での利用及び提供は行いません。
- (3) 個人情報の紛失、破壊、改ざん及び漏洩等を防止するため、適切な管理体制と安全対策を実施します。
- (4) 必要のなくなった個人情報は、速やかに廃棄します。

2 合格者出校日及び入学時に収集・利用する生徒個人情報

〔 〕内は個人情報の種類、〈 〉内は利用目的

- (1) 合格者説明会時
 - ア 芸術科目選択登録票
〔受検番号、氏名、性別、出身中学〕
〈クラス分け資料として使用〉
 - イ 諸帳簿用原稿
〔受検番号、氏名、性別、電話番号、住所、出身中学、生年月日、保護者氏名〕
〈クラス分け資料として使用〉
- (2) 入学時
 - ア 生徒指導票
〔本人一氏名、生年月日、性別、出身中学、住所、電話番号、個人写真〕
〔保護者一氏名、続柄、住所、電話番号、緊急連絡方法、家族状況、生徒指導の記録等〕
〈在学中の生徒指導に関する業務のため〉
 - イ 自転車通学許可願
〔氏名、保護者氏名、防犯登録番号、住所等〕
〈在学中の安全管理に関する業務のため〉
 - ウ 健康個人カード
〔氏名、保護者氏名、生年月日、出身中学校、住所、電話番号、緊急連絡先、既往歴等〕
〈在学中の健康・安全管理に関する業務〉
 - エ 色覚検査希望調査書・日本スポーツ振興センター加入同意書
〔氏名、保護者氏名〕
〈在学中の健康・安全管理に関する業務のため〉
 - オ 健康診断カード・運動器検診保健調査票
〔氏名、問診等〕
〈在学中の健康・安全管理に関する業務のため〉
 - カ 地震災害時の生徒引き渡し・緊急避難先カード
〔氏名、生年月日、住所、保護者氏名、電話番号、保護者以外の連絡者及び電話番号、
在学兄弟姉妹氏名〕
〈緊急時の生徒の安全確保のため〉
 - キ 学校徴収金及び授業料の口座振替関係書類
〔氏名、住所、口座名義人、金融機関名、口座番号、届出印等〕
〈学校徴収金に関する業務のため〉
 - ク 入学料の減免関係書類
〔氏名、生年月日、住所、連絡先、保護者氏名、保護者の経済状況、金融機関名、口座番号、
家庭状況等〕
〈受給資格審査業務のため〉
 - ケ 愛知県高等学校体育連盟が開催する各種体育大会や愛知県高等学校文化連盟が開催する各種大会への参加申込書類等
〔学校名、生徒氏名、学年、性別、競技種目、ポジション、競技により身長・体重、
記録等の公示〕
〈大会要項・プログラム・選手用名簿・大会結果の冊子及び本校ホームページ等に掲載のため〉
 - コ 在学証明書、通学証明書、及び学生割引証交付願
〔氏名、生年月日、年齢、住所、性別、通学区間、行先等〕
〈生徒の証明書発行に関する業務のため〉

3 個人情報の利用について

本校ホームページ、学校案内、校誌『韻』、PTA通信『ひなの』等に生徒の学校生活の様子を、氏名・出身中学・写真・作文・感想文などの個人情報を含む形で掲載させていただきたいと考えています。（これ以上の情報の掲載を行う場合は事前に掲載の可否をうかがいます。）本校教育活動の発展のため御承諾いただきますようお願い申し上げます。御承諾いただけない場合は、口頭で構いませんので、担任または部顧問にお申し出ください。

担当 教 頭

4 4月当初の日程

4月6日（木）入学式

7日（金）この日から昼食が必要です

始業式
オリエンテーションテスト
生徒会オリエンテーション・校内オリエンテーション開始

4月7日（金）提出課題（3月22日購入の教材）

- ☐国語「総合国語へのアプローチ」
（答え合わせをしておく）
- ☐数学「高校数学への基礎知識 ブリッジ数学」
（解答をテキストに直接書き込み、答え合わせをしておく）
- ☐英語「Getting Ready for EARTHRISE」基礎確認ノート
（答え合わせをし、間違えた部分に、なぜ間違えたのか、何が正しいのか解説を書き込む）

10日（月）～12日（水） 入学料及び学校諸費の納入期（事務室にて納入）

10日（月） クレペリン検査

11日（火） 面接週間（26日（水）まで）

17日（月） 情報モラル講座 ・ 防災訓練

19日（水） 部登録

部活動名一覧	男 子	女 子
運 動 部	バレーボール部 バスケットボール部 卓球部 剣道部 硬式テニス部 硬式野球部 ハンドボール部 サッカー部	バレーボール部 バスケットボール部 卓球部 剣道部 硬式テニス部 ソフトボール部 ハンドボール部
	弓道部 陸上競技部 水泳部 (男女合同で活動)	
文 化 部	華道部 茶道部 家庭部 英会話部 囲碁・将棋・チェス部 自然科学部	吹奏楽部 写真部 美術部 放送部 文芸部

20日（木） 眼科検診

4月中に心電図・X線撮影があります。

5 ニュージーランド生徒派遣の御案内

本校では毎年夏季休業中に生徒をニュージーランドへ派遣して、ホームステイをしながら現地校へ通い、現地生徒と交流し、語学研修、社会見学など異文化に触れる体験をしてもらっています。新型コロナウイルス感染症の感染拡大前までは、毎年多くの生徒が研修に訪れておりました。前回派遣の令和元年度は1年生51名、2年19名が参加しました。参加した生徒全員が行って良かったと満足し、その後の高校生活にも良い影響があったと言っています。また、全校生徒にも異文化について触れてもらう機会をと、参加生徒に動画や写真を用いて、研修内容やその成果を発表してもらっています。

しかし、新型コロナウイルス感染症の感染拡大のため、3年連続してこの機会はなくなりました。伝統である海外での貴重な体験をぜひしてもらうために、本年度も人数が少なくなりますが、派遣する計画です。ただし、感染状況によっては中止もあり得ます。

下記は例年のNZランドでのスケジュールになります。本年度についてのスケジュールはまだ出ておりませんが、内容については、例年に近い形で実施したいと考えております。

詳しいことが知りたい人は、担任を通して申し出てください。皆さんの参加を待っています。

1 目 的

- (1) 英語圏のニュージーランドでのホームステイを通して、将来の国際人としての資質を養うとともに国際理解を深める。
- (2) 風土・文化の異なるニュージーランドで自然に親しみ、異文化に触れることにより広い視野を養う。

2 期 間

令和5年8月16日（水）～8月30日（日） 14泊15日（機中2泊）の予定

※入国条件（出発前のPCR検査陰性証明書所持、入国後のPCR検査と一定期間のホテル待機）や帰国後の隔離措置等、参加に関して諸条件がつく場合があります。

3 参加予定人数

生徒40名程度、引率教員（感染状況により人数を減らす場合があります）

4 費 用

約430,000円（航空運賃、研修費、ホームステイ費用、指導費など）
ただし、渡航手続関係費用、海外旅行保険、燃油サーチャージなどは別途

5 参加条件

- (1) 令和5年度本校第1学年および2学年に在籍する者
- (2) 健康で英語を通して外国の文化を学ぶ意欲のある者

6 海外旅行保険

主催者は参加者が安全に研修できるように最善の努力をしますが、不可抗力あるいは参加者の不注意による事故・損害については賠償その他の責任は負いません。海外旅行保険の定める規定によって加入しその補償を受けてください。

7 研修手配業者

株式会社「ワールドコネクション」 名古屋市中区錦1丁目6-5 052-202-0341
Global Net New Zealand Ltd P.O.Box105155, Auckland City, 1143, New Zealand +09-281-2143

8 今後の予定

4月中旬：HRで生徒に案内 5月中旬：PTA総会で了承
5月下旬～7月下旬：事前指導（ニュージーランド事情、英会話研修など）
6月下旬：保護者説明会（参加費用納入） 7月下旬：最終説明会

9 日 程（令和元年度実施例）

下記の表は令和元年度の実施日程であり、令和5年度の予定表ではありません。

令和元年度NZ生徒派遣実施例

日	場 所	時間	行 程
1 日 目	中部国際空港 シンガポール	8:00 10:30 16:20 19:45	国際線出発ロビー集合 中部国際空港発（SQ671便：シンガポール行） シンガポール国際空港（チャンギ空港）着 シンガポール国際空港発 （SQ297便：クライストチャーチ行）
2 日 目	クライストチャーチ	9:30 11:00 12:30 14:00 18:00	クライストチャーチ国際空港着 昼食（ショッピングモールで各自ランチ） バスで市内観光 ホテルチェックイン 夕食
3 日 目	クライストチャーチ	9:00 9:30 11:30 13:00 14:00 15:30	ホテルで朝食後、ロビーに集合 市内見学ーハグレイ公園、植物園、博物館 昼食（お弁当） それぞれの高校へ移動 オリエンテーション及びホストスチューデントとの対面 ホームステイ先へ
4 日 目	クライストチャーチ	8:30 9:00 12:00 13:00 15:30	学校に集合 ESOL 英語クラス[ネイティブの先生による西高生への英語授業] 昼食 バディと一緒に高校授業参加[世話役の生徒と一緒に授業参加] ホームステイ先へ帰宅
5 日 目	クライストチャーチ		前日と同じ
6 日 目	クライストチャーチ	8:30 9:00 9:45 11:30 12:45 15:00 16:45	学校に集合 専用バスで市内観光へ出発 ウイロウバンク動物公園、国鳥キーウィなどの見学 （マオリショーを含む） 昼食（レストラン） 南極センター見学 空港内の土産物店で買い物 各学校着
7 日 目	クライストチャーチ		一日中ホストファミリーと過ごす
8 日 目	クライストチャーチ		5 日目と同じ
9 日 目	クライストチャーチ		5 日目と同じ
10 日 目	クライストチャーチ		5 日目と同じ
11 日 目	クライストチャーチ		5 日目と同じ
12 日 目	クライストチャーチ		5 日目と同じ
13 日 目	クライストチャーチ		一日中ホストファミリーと過ごす
14 日 目	クライストチャーチ		一日中ホストファミリーと過ごす
15 日 目	クライストチャーチ シンガポール	7:30 8:00 8:30 10:50 17:45	学校に集合 クライストチャーチ国際空港へ移動 クライストチャーチ国際空港着 クライストチャーチ国際空港発（SQ298便：シンガポール行） シンガポール国際空港（チャンギ空港）着 シンガポール市内観光（観覧車、マーライオン）
16 日 目	シンガポール 中部国際空港	1:05 8:50	シンガポール国際空港発（SQ672便：中部国際空港行） 中部国際空港着、解散

6 愛知県高等学校等奨学金

新入生の皆さんへ 愛知県高等学校等奨学金の御案内

愛知県では、高等学校等の生徒の修学を支援するため、奨学金の貸付をおこなっており、多くの生徒が奨学金制度を利用して勉学に努めています。
奨学金の貸与を希望される方は、5月中旬までに学校に申し出てください。

(1) 申し込みの方法

申請書類を在学している学校から受け取り、学校へ提出してください。

※奨学金の予約決定を受けた方も、同様に必要書類を受け取って、学校へ提出してください。

(2) 奨学金の概要

ア 貸付額（月額）

区 分		貸付月額	返還期間	左記と選択できる貸付月額	返還期間
国公立校	自宅通学	18,000円	10年	11,000円	6年
	自宅外通学	23,000円	10年		
私立校	自宅通学	30,000円	12年		
	自宅外通学	35,000円	12年		

イ 返 還

卒業後（又は退学や転学などで在学しなくなった後）半年後から貸与月額に応じた返還期間で返還（原則、月賦・半年賦・年賦のいずれかによる均等返還）

(3) 貸付の対象となる方

次の(ア)及び(イ)に該当することが必要です。

ア 親権者又は未成年後見人が県内に在住し、高等学校・専修学校高等過程に在学の方

イ 経済的要件（次のいずれかに該当する方）

a 中学3年生時に高等学校奨学金の貸与予約決定を受けた方

b 父母等の課税標準額(市町村民税所得割の課税総所得金額)の合計額から一定額控除(*)後の額が230万円以下の方

(前年に貸与予約申請をされ不採用となった方も、bを満たしていれば採用される可能性がありますので、貸与を希望する場合は申請してください)

*父母等の扶養親族のうち、令和5年1月1日の時点で0歳～15歳の方一人につき33万円、16歳～18歳の方一人につき12万円を課税所得金額から差引く。

(4) 問合せ先

愛知県教育委員会 高等学校教育課 奨学グループ（電話 052-954-6785(ダイヤルイン)）

7 成年年齢に達した生徒に対する本校教育活動への協力をお願い

民法の一部を改正する法律（平成 30 年法律第 59 号）が令和 4 年 4 月 1 日から施行され、成年年齢が 20 歳から 18 歳に引き下げられました。これにより、全ての生徒が本校在学中に成年年齢に達することとなり、単独で有効な契約を行うことができ、また、親権に服することがなくなります。

この法改正は、若年者の自己決定権を尊重するものであり、その積極的な社会参加を促し、社会を活力あるものにする意義を有するものです。しかしながら、若年者はいまだ成長の過程にありますので、成年年齢に達しているか否かにかかわらず、若年者が健やかに成長し、社会的に自立するためには支援が必要であり、法律の改正後においても、御家庭との連携が重要であると考えております。

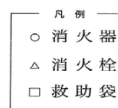
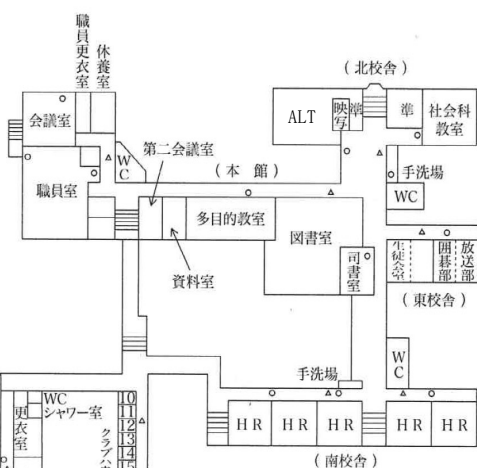
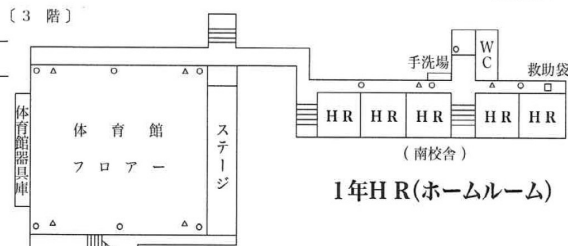
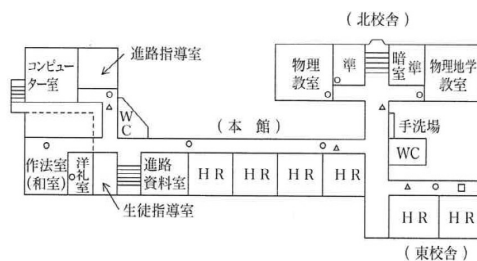
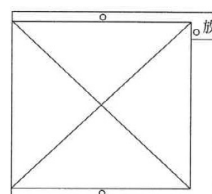
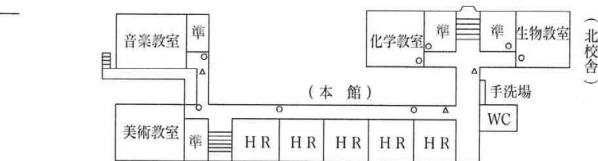
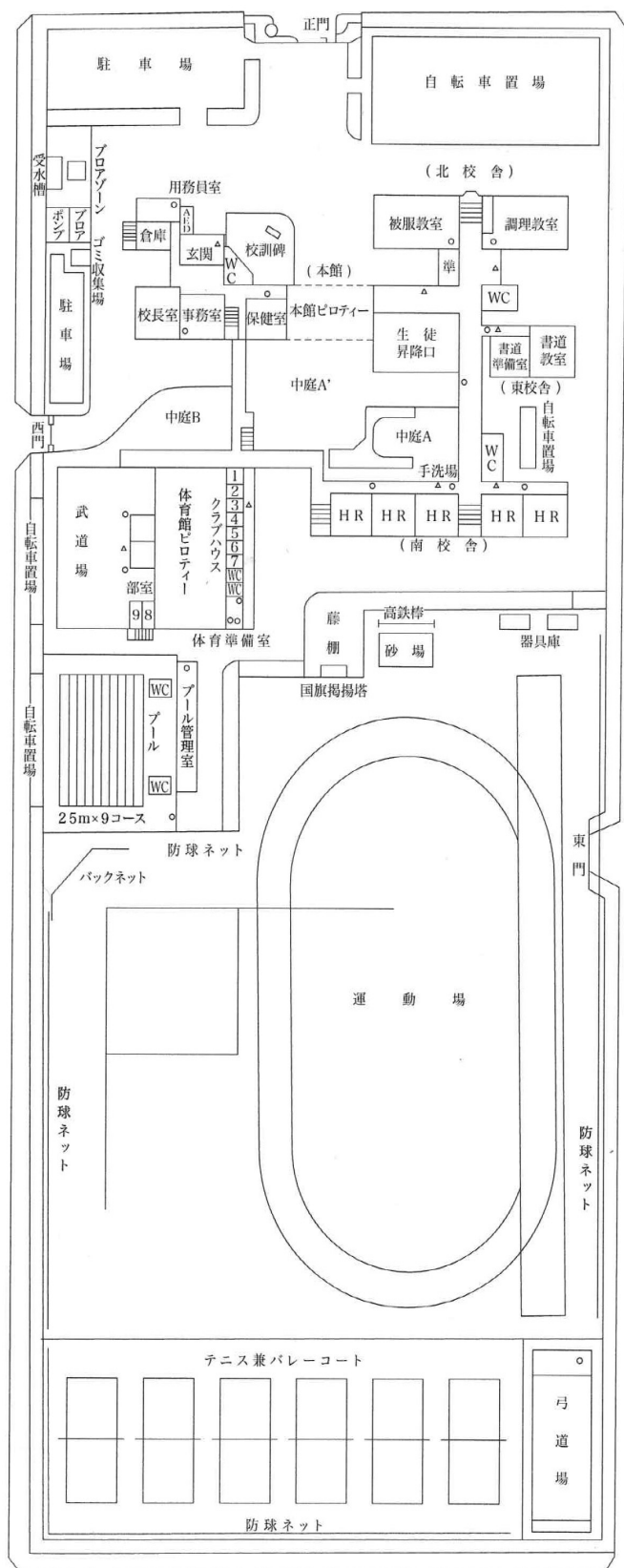
したがいまして、保護者の皆様には、お子様が成年年齢に達した後も、生徒指導や進路指導、各種の手続きや授業料等の費用の納付などにおいて、引き続き御協力いただきますようお願いいたします。また、学校からの案内文書等についても、引き続き保護者様宛としたいと考えております。

また、生徒の皆さんにおかれましても、成年年齢に達すれば、一成人として尊重されるべきですが、高等学校在学中は保護者の支援が必要であり、個人の成績等の情報を保護者に提供されることに同意いただきたいと思います。

本校といたしましては、成年年齢引き下げの趣旨を生かしつつ、お子様の成長のための支援に継続的に取り組んでまいりますので、御理解と御協力をお願いいたします。御不明な点がございましたら、担当まで御連絡ください。

担当 教頭

8 愛知県立岡崎西高等学校 校地・建物配置図



提出書類

☐ 生徒指導票・・・2枚

☐ 自転車通学許可願

☐ 健康個人カード
色覚の検査について
日本スポーツ振興センター災害給付金制度への加入について

☐ 健康診断カード

☐ 地震災害時の生徒引き渡し・緊急避難先カード

生徒指導票

1 組 番

2 組 番

3 組 番

写 真
(1 年)

写 真
(2 年)

写 真
(3 年)

生 徒	ふりがな				平成 年 月 日生	男 女	出身中学校
	氏 名				立 中学校		
	ふりがな						
	現住所	〒 ()			自宅電話 ()	携帯電話 ()	
	現住所 (異動の時)	〒 ()			自宅電話 ()	携帯電話 ()	
(保護者) 保証人	氏 名	生徒との続柄		現 住 所			
				〒 () 電話 ()			
家族 (本人・同居人を含む)	氏 名	満年齢	続 柄	緊 急 連 絡 方 法			
				電話 ()			
				電話 ()			
通学方法	(例) 自宅 $\xrightarrow{\text{自転車 5分}}$ ○○駅 $\xrightarrow{\text{電車 20分}}$ ○○駅 $\xrightarrow{\text{バス 15分}}$ ○○バス停 $\xrightarrow{\text{徒歩 3分}}$ 学 校						片道所要時間
							時 分
自 宅 案 内 図	● 通学経路は赤線で記入 ● 自宅―学校間の長い経路は……で省略してよい				自宅付近の拡大図		

☆裏面も記入して下さい。 提出日 4月6日(木)

氏 名				1年組番	2年組番	3年組番			
			担任						
生徒学歴			学 校 名		卒業年月		転 入 生		
			小学校		令和 年 月	(前 高 校)		立 高等学校	
			中学校		令和 年 月	(本校転入)		年 月 日	
					年 月	(転入理由)			
特 別 活 動	中学校	H・R役員 係		生 徒 会		部 活 動		そ の 他	
	本 校		H・R役員 係		生 徒 会		部 活 動	そ の 他	
			前 期	後 期	前 期	後 期			
		一年							
		二年							
		三年							
趣 味									
特 技									
友 人	一年	校 内				自 宅 に 近 い 本 校 生 徒			
		氏名 (年 組)		氏名 (年 組)		氏名 (年 組)		氏名 (年 組)	
	二年	氏名 (年 組)		氏名 (年 組)		氏名 (年 組)		氏名 (年 組)	
		氏名 (年 組)		氏名 (年 組)		氏名 (年 組)		氏名 (年 組)	
	三年	氏名 (年 組)		氏名 (年 組)		氏名 (年 組)		氏名 (年 組)	
		氏名 (年 組)		氏名 (年 組)		氏名 (年 組)		氏名 (年 組)	
	本人の性格・行動 長 所 ・ 短 所								
主 な 病 歴									
進 路 希 望		本 人	1 年		2 年		3 年		
		保護者							
※ 備 考		1 年		2 年		3 年			

※印は記入しない。

愛 知 県 立 岡 崎 西 高 等 学 校

生徒指導票

1 組 番

2 組 番

3 組 番

写 真
(1 年)

写 真
(2 年)

写 真
(3 年)

生 徒	ふりがな				平成 年 月 日生	男 女	出身中学校 立 中学校
	氏 名						
	ふりがな						
	現住所	〒 ()			自宅電話 () 携帯電話 — —		
	現住所 (異動の時)	〒 ()			自宅電話 () 携帯電話 — —		
	氏 名	生徒との続柄		現 住 所			
保証人 (保護者)					〒 () 電話 ()		
家族 (本人・同居人を含む)	氏 名	満年齢	続 柄	緊 急 連 絡 方 法			
				電話 ()			
				電話 ()			
通学方法	(例) 自宅 $\xrightarrow{\text{自転車 5分}}$ ○○駅 $\xrightarrow{\text{電車 20分}}$ ○○駅 $\xrightarrow{\text{バス 15分}}$ ○○バス停 $\xrightarrow{\text{徒歩 3分}}$ 学 校						片道所要時間
							時 分
自 宅 案 内 図	● 通学経路は赤線で記入 ● 自宅―学校間の長い経路は……で省略してよい				自宅付近の拡大図		

☆裏面も記入して下さい。 提出日 4月6日(木)

氏 名				1年組番	2年組番	3年組番	
			担任				
生徒学歴		学 校 名	卒業年月		転 入 生		
		小学校	令和 年 月	(前 高 校)		立 高等学校	
		中学校	令和 年 月	(本校転入)		年 月 日	
			年 月	(転入理由)			
特 別 活 動	中学校	H・R役員 係		生 徒 会		部 活 動	そ の 他
	本 校	H・R役員 係		生 徒 会		部 活 動	そ の 他
		前 期	後 期	前 期	後 期		
		一年					
		二年					
		三年					
趣 味							
特 技							
友 人	一年	校 内		自 宅 に 近 い 本 校 生 徒			
		氏名 (年 組)	氏名 (年 組)	氏名 (年 組)	氏名 (年 組)	氏名 (年 組)	
	二年	氏名 (年 組)	氏名 (年 組)	氏名 (年 組)	氏名 (年 組)	氏名 (年 組)	
		氏名 (年 組)	氏名 (年 組)	氏名 (年 組)	氏名 (年 組)	氏名 (年 組)	
	三年	氏名 (年 組)	氏名 (年 組)	氏名 (年 組)	氏名 (年 組)	氏名 (年 組)	
		氏名 (年 組)	氏名 (年 組)	氏名 (年 組)	氏名 (年 組)	氏名 (年 組)	
	本人の性格・行動 長 所 ・ 短 所						
主 な 病 歴							
進 路 希 望		1 年	2 年	3 年			
	本 人						
	保護者						
※	1 年	2 年	3 年				
備							
考							

※印は記入しない。

愛 知 県 立 岡 崎 西 高 等 学 校

1 年	組	番	2 年	組	番	3 年	組	番
-----	---	---	-----	---	---	-----	---	---

許 可 番 号
(シール番号)

自 転 車 通 学 許 可 願

令和 年 月 日

愛知県立岡崎西高等学校長 殿

生 徒 氏 名

保護者氏名 (自署)

下記により自転車通学を許可してください。

記

1. 自転車の特徴 (1) 車名 (メーカー) _____

(2) 車 種 (通学用・婦人用・その他)

(3) 車体の色 _____

(4) 防犯登録番号 _____

2. 生徒の住所 _____

3. 通学距離および所要時間 _____ キロメートル, _____ 時間 _____ 分

誓 約 書

交通法規ならびに自転車通学許可条件を守り, 交通安全に努めることを
誓約します。

本人署名 _____

※校内に自転車に乗入れる生徒のみ提出する。

記 入 例				健康個人カード				秘	
令和5年度入学									
1年組番			2年組番			3年組番			
(ふりがな)		おかざき にしこ			(ふりがな)		おかざき ひでお		続柄
生徒名		岡崎 西子			保護者氏名		岡崎 秀夫		父
生年月日・性別		H18年12月24日生 男・女			出身中学校		城北 中学校		
住所	(〒444-0915) 岡崎市日名南町7番地					電話	(0564) 25 - 0751		
緊急連絡先	※緊急時に確実に連絡の取れる所を記入してください		続柄	(ふりがな) 氏 名		連絡先		電 話	
		1	母	おかざき まさこ 岡崎 雅子		東西病院		0564-98-7654	
				携帯		090-1234-5678			
		2	父	おかざき ひでお 岡崎 秀夫		南北株式会社		0564-76-5432	
				携帯		090-4567-8912			
		3	祖父	おかざき かずお 岡崎 一夫		自宅		0566-65-4321	
		携帯		090-3456-7890					
既往歴	病 名			年 齢	現在の状況・その他（後遺症の有無等）				
	アトピー性皮膚炎			2才～	経過観察中、薬は使用していません。				
	心室中隔欠損症			6才	手術後、中3、8月まで経過観察していましたが、それ以降は定期受診不要となりました。				
現在の健康状態等	○現在病院で治療や継続観察を受けている病気がある場合は、御記入ください。（運動等に制限の必要な場合も記入してください。）								
	[病 名]				[医療機関名・主治医]				
	①ぜんそく（運動誘発型）				①岡崎市民病院 岡崎花子 先生				
	②過敏性腸症候群				②岡西クリニック 岡西太郎 先生				
	[現在の状況・運動制限等]								
①月に一度、通院中。持久走等、激しい運動で発作が出るため、禁止されています。									
②月に一度、通院中。毎食後、服薬をしています。									
保護者の方へ お子様について、学校で把握しておいてほしいこと、配慮してほしいこと等がありましたら御記入ください。									
中学校でSCのカウセリングを受けていました。									
授業中、トイレに行きたくなることが度々あるので、座席の配慮をお願いします。									

裏面記入例

色覚の検査について

色覚の検査希望調査書

愛知県立岡崎西高等学校長 様

色覚の検査を

希望します ・ 希望しません

令和5年4月 6 日

生徒氏名 岡崎 西子

保護者氏名 岡崎 秀夫

※小学校・中学校で既に検査を実施し、正しく検査を行っている場合には、再度の検査で結果が変わることはありません。

独立行政法人 日本スポーツ振興センター災害共済給付制度への加入について

日本スポーツ振興センター加入同意書・委任状

愛知県立岡崎西高等学校長 様

貴校が独立行政法人日本スポーツ振興センターと締結する災害共済給付制度について、上記生徒が在学する間、これに加入し、掛け金を負担することに同意します。

また、生徒が成人年齢に達した後も、災害共済給付金の受領に関する事項は保護者に委任します。

令和5年4月 6 日

生徒氏名 岡崎 西子

保護者氏名 岡崎 秀夫

健康個人カード

令和5年度入学

1年組番		2年組番		3年組番	
(ふりがな) 生徒名		(ふりがな) 保護者氏名		続柄	
生年月日・性別		H 年 月 日生 男・女		出身中学校 中学校	
住所	(〒 -)				電話 () —
緊急連絡先	※緊急時に確実に連絡の取れる所を記入してください	続柄	(ふりがな) 氏 名	連絡先	電 話
	1				
	2				
	3				
既往歴	病 名		年 齢	現在の状況・その他（後遺症の有無等）	
現在の健康状態等	○現在病院で治療や継続観察を受けている病気がある場合は、御記入ください。 （運動等に制限の必要な場合も記入してください。）				
	<div> <div>[病 名]</div> <div>[医療機関名・主治医]</div> </div> <div>[現在の状況・運動制限等]</div>				
保護者の方へ お子様について、学校で把握しておいてほしいこと、配慮してほしいこと等がありましたら御記入ください。					

色覚の検査について

色覚の検査希望調査書

愛知県立岡崎西高等学校長 様

色覚の検査を 希望します ・ 希望しません

令和5年4月 日

生徒氏名

保護者氏名

※小学校・中学校で既に検査を実施し、正しく検査を行っている場合には、再度の検査で結果が変わることはありません。

独立行政法人 日本スポーツ振興センター災害共済給付制度への加入について

日本スポーツ振興センター加入同意書・委任状

愛知県立岡崎西高等学校長 様

貴校が独立行政法人日本スポーツ振興センターと締結する災害共済給付制度について、上記生徒が在学する間、これに加入し、掛け金を負担することに同意します。
また、生徒が成人年齢に達した後も、災害共済給付金の受領に関する事項は保護者に委任します。

令和5年4月 日

生徒氏名

保護者氏名

健康診断カード記入上の留意事項

- ① 氏名のふりがなは、必ず記入する。 組・番号は提出時に記入する。
- ② 太枠のところは、必ず記入する。
- ③ 「7. アレルギー」については、「アレルゲン」に何に対してかを詳しく記入する。
(例) 内容：食べ物（そば・卵・エビ）・薬（ピリン系）・蜂・紫外線
アナフィラキシーを起こしたことがある場合は「症状」に記入する。
薬やエピペンを処方されている場合は、「対処法」に記入する。
「花粉症」「ハウスダストアレルギー」等による鼻炎・結膜炎は、「6」に記入する。

記入箇所

①

健康診断カード

①

1年 組 番	2年 組 番	3年 組 番
(ふりがな)		
氏 名		

※内科検診で使用します。現在、ご自分の健康状態について該当するものに○をつけ、必要事項を具体的に記入してください。

	1年	2年	3年
1. 次のような持病がある。 ★病名に○をつけ、その他は具体的に記入	はい いいえ ・心臓病 ・腎臓病 ・貧血 ・ぜんそく ・てんかん ・アトピー ・その他 ()	はい いいえ ・心臓病 ・腎臓病 ・貧血 ・ぜんそく ・てんかん ・アトピー ・その他 ()	はい いいえ ・心臓病 ・腎臓病 ・貧血 ・ぜんそく ・てんかん ・アトピー ・その他 ()
2. 現在、治療中の病気がある。 ★病名、医療機関名、いつから、運動制限の有無、運動制限の内容を具体的に記入	はい いいえ 病名 医療機関名 いつから 年 月頃 運動制限 あり なし 制限内容	はい いいえ 病名 医療機関名 いつから 年 月頃 運動制限 あり なし 制限内容	はい いいえ 病名 医療機関名 いつから 年 月頃 運動制限 あり なし 制限内容
3. 階段を普通の速さで上がっても、息苦しくなったり、動悸が激しくなる。	はい いいえ	はい いいえ	はい いいえ
4. 運動中に胸がしめつけられることがある。	はい いいえ	はい いいえ	はい いいえ
5. 突然倒れた（意識がなくなった）ことがある。 ※原因が明らかなのは除く。 ★いつ頃、回数、どこで	はい いいえ (年頃) (回) どこで ()	はい いいえ (年頃) (回) どこで ()	はい いいえ (年頃) (回) どこで ()
6. 次のような症状がある。 ※花粉症、ハウスダスト等はアレルギー性鼻炎・結膜炎に○をつける。 ★症状名に○をつけ、その他は具体的に記入	はい いいえ ・頭痛 ・腹痛 ・下痢 ・アレルギー性鼻炎 ・アレルギー性結膜炎 ・その他 ()	はい いいえ ・頭痛 ・腹痛 ・下痢 ・アレルギー性鼻炎 ・アレルギー性結膜炎 ・その他 ()	はい いいえ ・頭痛 ・腹痛 ・下痢 ・アレルギー性鼻炎 ・アレルギー性結膜炎 ・その他 ()
7. 食物・薬物・その他のアレルギーがある。 ★アレルゲン、症状、対処法 学校生活、宿泊行事等での配慮事項を具体的に記入 (例) 除去食・自己判断・メニュー確認 ★医師の生活管理指導表が、必要になる場合があります。 ★スギ・ヒノキ・ハウスダスト等のアレルギーは「6」に記入	はい いいえ アレルゲン 症状 対処法 配慮事項 (有 ・ 無) ★具体的に	はい いいえ アレルゲン 症状 対処法 配慮事項 (有 ・ 無) ★具体的に	はい いいえ アレルゲン 症状 対処法 配慮事項 (有 ・ 無) ★具体的に
8. 学校医の先生に相談したいことがある場合は具体的に記入してください。			
9. 校外学習中、心配なこと、引率者を知っておいてほしいことがある場合は具体的に記入してください。	遠足	修学旅行	遠足

☆ 内科検診の問診はここまでです。裏面の「運動器検診保健調査票」も記入してください。

・心電図等、要健康相談（問診・血圧）

学校医所見	・異常なし ・心雑音 ・問診より要受診（問） ・問診より要観察（問） ・問診より主治医の指示（問） ・その他 アトピー 皮膚異常 栄養状態注意 貧血 その他	・異常なし ・心雑音 ・問診より要受診（問） ・問診より要観察（問） ・問診より主治医の指示（問） ・その他 アトピー 皮膚異常 栄養状態注意 貧血 その他	・異常なし ・心雑音 ・問診より要受診（問） ・問診より要観察（問） ・問診より主治医の指示（問） ・その他 アトピー 皮膚異常 栄養状態注意 貧血 その他
-------	---	---	---

保護者の方へ

平成 28 年度から、学校保健安全法の一部改正に伴い、定期健康診断項目に「四肢の状態」が追加され運動器検診が課せられることになりました。運動器の異常は短時間の検診では発見が困難なため保護者の皆様からの情報提供が重要です。

別紙「運動器検診保健調査票」でお子様の体の状態を観察し記入をお願いします。

記入上の留意事項

- ① 氏名のふりがなは、必ず記入してください。
- ② 太枠のところは、必ず記入してください。

①

秘

運動器検診保健調査票

1 年 組 番

2 年 組 番

3 年 組 番

(ふりがな)

氏 名

質問①～⑨について、保護者記入欄の該当するものを○で囲み、必要事項を記入してください。

※ 1 年 X 線 (放置可・要受診)		1 年		2 年		3 年	
質 問 項 目		保護者記入	学校医記入	保護者記入	学校医記入	保護者記入	学校医記入
背 骨	◆脊柱側弯症 4 つのチェックポイント (後ろ向きで起立)						
	① 両肩の高さに差がある	はい・いいえ	・異常なし	はい・いいえ	・異常なし	はい・いいえ	・異常なし
	② 左右のわき線の曲がり方に差がある	はい・いいえ	・経過観察	はい・いいえ	・経過観察	はい・いいえ	・経過観察
	③ 両肩甲骨の高さ・位置に差がある (手の平をあわせて前屈)	はい・いいえ	・専門医受診 ・主治医の指示	はい・いいえ	・専門医受診 ・主治医の指示	はい・いいえ	・専門医受診 ・主治医の指示
	④ 前屈した左右の背骨の高さに差がある	はい・いいえ		はい・いいえ		はい・いいえ	
腰	⑤ 腰を曲げたりそらしたりすると痛みがある	はい・いいえ	・異常なし ・経過観察 ・専門医受診 ・主治医の指示	はい・いいえ	・異常なし ・経過観察 ・専門医受診 ・主治医の指示	はい・いいえ	・異常なし ・経過観察 ・専門医受診 ・主治医の指示
上 肢	⑥ 手の平を上に向けて腕を曲げたり伸ばしたりした時や、バンザイをした時に、肩やひじに痛みや動きの悪いところがある	はい・いいえ	・異常なし ・経過観察 ・専門医受診 ・主治医の指示	はい・いいえ	・異常なし ・経過観察 ・専門医受診 ・主治医の指示	はい・いいえ	・異常なし ・経過観察 ・専門医受診 ・主治医の指示
下 肢	⑦ しゃがむと膝に痛みや動きの悪いところがある	はい・いいえ	・異常なし ・経過観察	はい・いいえ	・異常なし ・経過観察	はい・いいえ	・異常なし ・経過観察
	⑧ 片足立ちが 5 秒以上出来ない	はい・いいえ	・専門医受診 ・主治医の指示	はい・いいえ	・専門医受診 ・主治医の指示	はい・いいえ	・専門医受診 ・主治医の指示
受診状況	⑨ 上記の症状で医療機関に掛かっている	はい・いいえ 「はい」の場合は具体的に 例：昨年より膝で整形外科通院		はい・いいえ 「はい」の場合は具体的に 例：昨年より膝で整形外科通院		はい・いいえ 「はい」の場合は具体的に 例：昨年より膝で整形外科通院	



健康診断カード

1年組番	2年組番	3年組番
(ふりがな)		
氏名		

※内科検診で使します。現在のあなたの健康状態について該当するものに○をつけ、必要事項を具体的に記入してください。

	1年	2年	3年
1. 次のような持病がある。 ★病名に○をつけ、その他は具体的に記入	はい いいえ ・心臓病 ・腎臓病 ・貧血 ・ぜんそく ・てんかん ・アトピー ・その他 ()	はい いいえ ・心臓病 ・腎臓病 ・貧血 ・ぜんそく ・てんかん ・アトピー ・その他 ()	はい いいえ ・心臓病 ・腎臓病 ・貧血 ・ぜんそく ・てんかん ・アトピー ・その他 ()
2. 現在、治療中の病気がある。 ★病名、医療機関名、いつから、運動制限の有無、運動制限の内容を具体的に記入	はい いいえ 病名 医療機関名 いつから 年 月頃 運動制限 あり なし 制限内容	はい いいえ 病名 医療機関名 いつから 年 月頃 運動制限 あり なし 制限内容	はい いいえ 病名 医療機関名 いつから 年 月頃 運動制限 あり なし 制限内容
3. 階段を普通の速さで上がっても、息苦しくなったり、動悸が激しくなる。	はい いいえ	はい いいえ	はい いいえ
4. 運動中に胸がしめつけられることがある。	はい いいえ	はい いいえ	はい いいえ
5. 突然倒れた（意識がなくなった）ことがある。 ※原因が明らかなのは除く。 ★いつ頃、回数、どこで	はい いいえ (年頃) (回) どこで ()	はい いいえ (年頃) (回) どこで ()	はい いいえ (年頃) (回) どこで ()
6. 次のような症状がある。 ※花粉症、ハウスダスト等はアレルギー性鼻炎・結膜炎に○をつける。 ★症状名に○をつけ、その他は具体的に記入	はい いいえ ・頭痛 ・腹痛 ・下痢 ・アレルギー性鼻炎 ・アレルギー性結膜炎 ・その他 ()	はい いいえ ・頭痛 ・腹痛 ・下痢 ・アレルギー性鼻炎 ・アレルギー性結膜炎 ・その他 ()	はい いいえ ・頭痛 ・腹痛 ・下痢 ・アレルギー性鼻炎 ・アレルギー性結膜炎 ・その他 ()
7. 食物・薬物・その他のアレルギーがある。 ★アレルギー、症状、対処法、学校生活、宿泊行事等での配慮事項を具体的に記入（例）除去食・自己判断・メニュー確認 ★医師の生活管理指導表が、必要になる場合があります。 ★スギ・ヒノキ・ハウスダスト等のアレルギーは「6」に記入	はい いいえ アレルギー 症状 対処法 配慮事項 (有 ・ 無) ★具体的に	はい いいえ アレルギー 症状 対処法 配慮事項 (有 ・ 無) ★具体的に	はい いいえ アレルギー 症状 対処法 配慮事項 (有 ・ 無) ★具体的に
8. 学校医の先生に相談したいことがある場合は具体的に記入してください。			
9. 校外学習中、心配なこと、引率者に知っておいてほしいことがある場合は具体的に記入してください。	遠足	修学旅行	遠足

☆ 内科検診の問診はここまでです。裏面の「運動器検診保健調査票」も記入してください。

・心電図等、要健康相談（問診・血圧）

学校医所見	・異常なし ・心雑音 ・問診より要受診（問） ・問診より要観察（問） ・問診より主治医の指示（問） ・その他 アトピー 皮膚異常 栄養状態注意 貧血 その他	・異常なし ・心雑音 ・問診より要受診（問） ・問診より要観察（問） ・問診より主治医の指示（問） ・その他 アトピー 皮膚異常 栄養状態注意 貧血 その他	・異常なし ・心雑音 ・問診より要受診（問） ・問診より要観察（問） ・問診より主治医の指示（問） ・その他 アトピー 皮膚異常 栄養状態注意 貧血 その他
-------	--	--	--

1 年 組	番	2 年 組	番	3 年 組	番
(ふりがな)					
氏 名					

質問①～⑨について、保護者記入欄の該当するものを○で囲み、必要事項を記入してください。

※1年 X線 (放置可・要受診)					1 年		2 年		3 年	
	質 問 項 目	保護者記入	学校医記入	保護者記入	学校医記入	保護者記入	学校医記入			
背 骨	◆脊柱側弯症4つのチェックポイント (後ろ向きで起立)									
	① 両肩の高さに差がある	はい・いいえ	・異常なし	はい・いいえ	・異常なし	はい・いいえ	・異常なし			
	② 左右のわき線の曲がり方に差がある	はい・いいえ	・経過観察	はい・いいえ	・経過観察	はい・いいえ	・経過観察			
	③ 両肩甲骨の高さ・位置に差がある	はい・いいえ	・専門医受診	はい・いいえ	・専門医受診	はい・いいえ	・専門医受診			
	(手の平をあわせて前屈)	はい・いいえ	・主治医の指示	はい・いいえ	・主治医の指示	はい・いいえ	・主治医の指示			
腰	④ 前屈した左右の背骨の高さに差がある									
	⑤ 腰を曲げたりそらしたりすると痛みがある	はい・いいえ	・異常なし ・経過観察 ・専門医受診 ・主治医の指示	はい・いいえ	・異常なし ・経過観察 ・専門医受診 ・主治医の指示	はい・いいえ	・異常なし ・経過観察 ・専門医受診 ・主治医の指示			
上 肢	⑥ 手の平を上に向けて腕を曲げたり伸ばしたりした時や、バンザイをした時に、肩やひじに痛みや動きの悪いところがある	はい・いいえ	・異常なし ・経過観察 ・専門医受診 ・主治医の指示	はい・いいえ	・異常なし ・経過観察 ・専門医受診 ・主治医の指示	はい・いいえ	・異常なし ・経過観察 ・専門医受診 ・主治医の指示			
	⑦ しやがむと膝に痛みや動きの悪いところがある	はい・いいえ	・異常なし ・経過観察 ・専門医受診 ・主治医の指示	はい・いいえ	・異常なし ・経過観察 ・専門医受診 ・主治医の指示	はい・いいえ	・異常なし ・経過観察 ・専門医受診 ・主治医の指示			
下 肢	⑧ 片足立ちが5秒以上出来ない	はい・いいえ	・異常なし ・経過観察 ・専門医受診 ・主治医の指示	はい・いいえ	・異常なし ・経過観察 ・専門医受診 ・主治医の指示	はい・いいえ	・異常なし ・経過観察 ・専門医受診 ・主治医の指示			
	⑨ 上記の症状で医療機関に掛かっている	はい・いいえ 「はい」の場合は具体的に	はい・いいえ 「はい」の場合は具体的に	はい・いいえ 「はい」の場合は具体的に	はい・いいえ 「はい」の場合は具体的に	はい・いいえ 「はい」の場合は具体的に	はい・いいえ 「はい」の場合は具体的に			
受 診 状 況										



地震災害時の生徒引き渡し・緊急避難先カード（学校保管用）

令和5年度 入学生

愛知県立岡崎西高等学校

1 年 組 番		2 年 組 番		3 年 組 番	
フリガナ 氏 名					年 月 日生
住 所					
保護者名		父		電話	
		母		() -	
保護者以外		(続柄等)		電話	
				() -	
在学者 兄弟姉妹		年 組 番 氏 名		年 組 番 氏 名	
(緊急避難場所)					
一次避難場所					
住 所					
電 話 番 号					
宿 泊 の 可 否					
二次避難場所					
住 所					
電 話 番 号					

★緊急避難先について

- ・一次避難先
生徒及び家族が緊急避難する場所です。（公園・公民館・学校等）
- ・二次避難先
地震によって家が倒壊したり焼失したりした場合の長期的な避難場所です。
このカードは「災害時」以外には使用しません。（学校保管）

★学校記入

引き渡し場所	引き取り人	続 柄	日 時	担 当
① 学 校			/	
②			/	
備 考				

校 章



外円形は森羅万象すべてに恵みを与える無限のエネルギー太陽と永遠に輝く大理想を表現している。また、「日名」の日と「西」WESTのWをデザイン化し、円内に、太陽に向かって雄雄しく安定的に双手をあげて雄飛する姿と、その若い大きな働きによって高校の「高」を仰ぎ見る生長と秩序とを表現している。

校 歌

詞 久野 保祐
曲 近藤 泰雄
中田 直宏

1. さ え ざ え と ひ く か り な ぎ り ふ
2. そ う と と も の わ き つ り ぎ て や く
3. ゆ う と は ん が ぐ れ て

じ な の は か げ な が し り ゅ う
ま な の の か び よ も ふ か し あ す く
ま つ の ひ び き た ー ー ー 1. 2. 3
じ ゅ う の め ぐ る れ き し よ ま ゆ ー き ー よ ー く 1. 2. 3
の ひ を ひ ら く ひ な の や い き ー た ー か ー く わ こ
ま し く そ だ つ い の ち よ む ね ー あ ー つ ー く

う ど つ と ふ ひ ゅ く れ ん の と き
を か さ ね て ひ た す ら に ま み の ぞ

1. 2. 3.
び き わ め む む お お わ れ ら
い め ざ と め

が ぼ こ う お か ざ き に し こ う こ う

愛知県立岡崎西高等学校校歌

- (1) 冴えざえと 陽光みなぎり
藤波の 花かげ長し
龍城の めぐる歴史よ
眉清く 若人集ふ
百練の 時を重ねて
ひたすらに 学業究めむ
- (2) 層々と 雲の湧きつぎ
山脈の かがよひ眩し
明日の日を 拓く日名野や
意気高く 若人集ふ
百練の 時を重ねて
ひたすらに 未来目指さむ
- (3) 悠々と 矢作流れて
黒松の 韻も深し
たくましく 育つ生命よ
胸熱く 若人集ふ
百練の 時を重ねて
ひたすらに 理想求めむ
おおわれらが母校 岡崎西高校

組	番号	氏名